



CLEANEX C15

Manual de utilizare si intretinere

Pompe de circulatie pentru dezincrustare

RO



Stimate Client,
Vă mulțumim pentru că ați ales o pompă de curățare chimică din gama de produse CHEMSTAL, furnizate de societatea S.C. LABOREX S.R.L

MANUAL

Acest manual reprezintă un ghid de siguranță pentru utilizarea pompei. Vă rugăm să îl citiți cu atenție, în întregime, înainte de utilizare. Acest manual conține informații importante pentru funcționarea și utilizarea corectă a echipamentului. Societatea LABOREX S.R.L. își rezervă dreptul de a efectua, ulterior, eventuale modificări, fără notificarea prealabilă sau înlocuirea prezentului document.

AVERTISMENTE PENTRU ELIMINAREA PRODUSULUI



Conform directivei WEEE 2002/96/EC referitoare la echipamentele electrice și electrocasnice, la sfârșitul perioadei de utilizare, pompa va fi predată unui centru de colectare RAEE – WEEE autorizat pentru eliminarea acestor echipamentelor sau veți contacta direct Distribuitorul.



Pentru a garanta o bună funcționare a aparatului și pentru a evita eventuale daune, se recomandă utilizarea exclusivă a soluțiilor de dezincrustare Producătorul.

La sfârșitul perioadei de utilizare, pompa nu va fi eliminată ca un deșeu obișnuit. Pompa trebuie predată centrelor autorizate pentru reciclare și va fi considerată produs electrocasnic.

În timpul manipulării, ridicați pompa și evitați să o trageți, pentru a nu deteriora bazinul.

Soluția dezincrustantă nu trebuie să depășească niciodată temperatura de 50 °C.

Conductele flexibile și racordurile se pot deteriora în timp, aveți grijă ca la fiecare utilizare să

verificați etanșeitatea acestora conform instrucțiunilor de pregătire ale pompei.

VERIFICĂRI PRELIMINARE



La primire, scoateți pompa din cutie și verificați integritatea acesteia. De asemenea, verificați dacă datele de pe plăcuța de identificare corespund celor solicitate. Pentru orice problemă pe care o sesizați, contactați imediat furnizorul, semnalând natura defecțiunii. În cazul în care aveți îndoieli cu privire la siguranța echipamentului, nu îl folosiți.

DESCRIERE

Pompă de curățare chimică, cu ax vertical, cu rezervor și grup de racorduri hidraulice pentru spălarea și restabilirea eficienței centralelor termice sau instalațiilor de mici dimensiuni prin intermediul utilizării soluțiilor chimice de curățare din gama de produse CHEMSTAL, potrivite tipului de aplicație. Având posibilitatea inversării sensului de circulație, echipamentul poate ataca crusta din ambele direcții de curgere, înlăturând eficient depunerile de calcar și mizerie. Pompa de curățare CLEANEX® C15 ROTAX este livrată în cutii din carton rezistent, însoțite de manualele de utilizare corespunzătoare.

Principalele depuneri care pot fi eliminate cu aceste pompe sunt:

- Depuneri calcaroase
- Depuneri de calciu și siliciu
- Depuneri de magnetită și mълuri

CUPRINS

1 - REGULAMENTE – MARCAJ CE	p. 3
2 - AVANTAJELE POMPEI CLEANEX® C15 ROTAX	p. 3
3 - CARACTERISTICI TEHNICE.....	p. 3
4 - SERVICIUL PENTRU RELAȚII CU CLIENTII.....	p. 3
5 - UTILIZARE.....	p. 3
6 - INSTRUCȚIUNI DE SIGURANȚĂ	p. 3
7 - SCHEMA POMPEI	p. 4
8 - ATENȚIONĂRI PENTRU ELIMINARE.....	p. 5
9 - CONDIȚII DE GARANȚIE ȘI ASISTENȚĂ POST-VĂNZARE	p. 5

1 - REGULAMENTE – MARCAJ CE

Declaratie de conformitate

Aceste pompe sunt în conformitate cu Directivele, Legile și Regulamentele Europene

Directiva privind joasa tensiune:

73/23/CEE asimilat cu D.L. nr. 791 din data de 18/10/77

93/68/CEE asimilat cu D.L. nr. 626 din 25/11/96

Directiva privind compatibilitatea electromagnetica:

89/336/CEE asimilat cu D.L. nr. 476 din data de 04/12/92

92/31/CEE asimilat cu D.L. nr. 476 din data de 04/12/92

93/68/CEE asimilat cu D.L. nr. 615 din data de 12/11/96

93/97/CEE asimilat cu D.L. nr. 615 din data de 12/11/96

Directivile RoHS și WEEE:

02/98/EEC asimilat cu D.L. n. 151 din data de 25/07/05

02/96/EEC asimilat cu D.L. n. 151 din data de 25/07/05

03/108/EEC asimilat cu D.L. n. 151 din data de 25/07/05



Calitate

Echipamentul este fabricat din materiale de cea mai bună calitate și supus unor teste de verificare riguroase. Întreținerea și funcționarea nu creează probleme dacă se respectă aceste instrucțiuni.

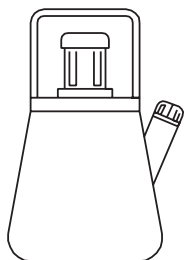
2 - AVANTAJELE POMPEI CLEANEX® C15 ROTAX

În timp și, mai ales, o data cu creșterea temperaturii, sărurile de calciu, de obicei prezente în apă, se precipită sub formă de microcristale și se așază pe suprafețele metalice ale țevilor din instalație și în schimbătoarele de căldură ale centralelor termice, reducând, astfel, debitul și puterea termică. Pentru a restabili eficiența termică a instalațiilor, este necesară efectuarea unei curățări chimice cu produse și echipamente specifice. Datorită posibilității inversării sensului de rotație, se obține inversarea fluxului pentru soluția de curățare, permițând atacarea depunerilor pe ambele părți, făcând, astfel, curățarea rapidă și eficientă chiar și în cazul țevilor și a schimbătoarelor care sunt aproape total obstrucționate.

3 - CARACTERISTICI TEHNICE

CLEANEX® C15 ROTAX

Alimentare electrică	230 V. 50 Hz
Putere nominală	0,20 Hp
Debit maxim	40 l/min
Greutate	6 kg
Temperatura max.	50°C
Presiune maximă	1 bar
Capacitate rezervor	15 litri



* Date referitoare la ieșirea corpului pompei.

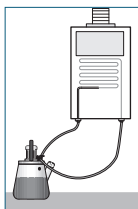
4 - SERVICIUL DE ASISTENȚA CLIENTI

Pentru asistența tehnică, adresați-vă propriului distribuitor. Pentru informații referitoare la piesele de schimb, va rugăm să specificați modelul, codul pompei, descrierea și numărul de piese dorite.

5 - UTILIZARE

5.1 - Pregătirea pompei și verificarea etanșeității

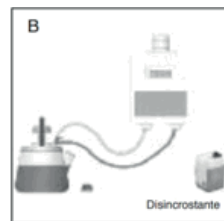
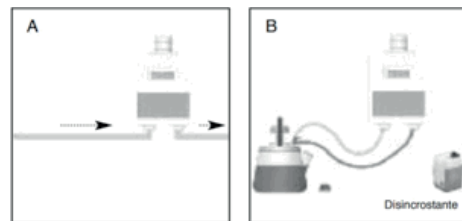
- Umpleți rezervorul cu cantitatea de apă necesară pentru a menține imersarea corpului pompei în timpul funcționării.
- Înșurubați terminalele furtunurilor la schimbătorul care urmează să fie curățat.
- Conectați cablul de alimentare la o priză de curent de 230 V monofazată
- Poniți pompa cu ajutorul comutatorului și verificați etanșarea racordurilor pe schimbător și pe pompă. În cazul în care există scurgeri de lichid, verificați racordurile și furtunurile și înlocuiți componentele defecte.
- Când etanșarea este sigură, opriți pompa.
- Adăugați, cu atenție, cantitatea de soluție necesară pentru curățare, respectând diluțiile specificate în fișa tehnică a produsului.



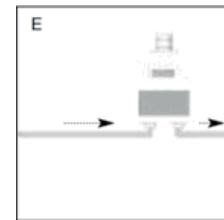
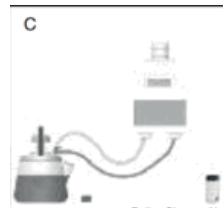
5.2 - Curățare

- - Porniți pompa folosind comutatorul.
- - În timpul funcționării, păstrați capacul rezervorului deschis pentru a

permite evacuarea gazelor care se formează în procesul de curățare și verificați ca înălțimea spumei să nu depășească nivelul maxim de umplere.



- Pompa este echipată cu un inversor de debit, care permite atacarea depunerilor pe ambele intrări ale circuitului. Acționați periodic și alternativ butonul din poziția I în poziția II. De fapt, atacând depunerile pe ambele părți, se poate realiza curățarea conductelor / țevilor care sunt aproape total obstrucționate și se reduc timpii de intervenție.



- Procesul de curățare poate fi considerat finalizat atunci când pe țeava de retur nu se mai formează bule și soluția este încă acidă.
- Pentru a îndepărta soluția acidă, opriți pompa, slăbiți ușor fittingurile de intrare și ieșire și așteptați ca lichidul care se află în interiorul circuitului să se scurgă.
- Deșurubați fittingurile complet (unul câte unul) și reînchideți bine
- cu capacele din dotare; ridicați furtunurile pentru a facilita scurgerea lichidului conținut. **N.B.:** În timpul acestei operațiuni acordați atenție reziduurilor acide care ar putea rămâne în interiorul circuitului și riscă să se scurgă, deteriorând podelele și / sau alte suprafețe.
- O dată terminată operațiunea de curățare chimică, spălați întotdeauna instalația cu o soluție pe bază de Neutralizer Alcalin pentru a îndepărta orice reziduuri acide și lăsați-o să curgă ca pentru soluția acidă (fig. C-D).
- Reconectați conductele de intrare-ieșire/tur-retur a apei menajere, deschideți un robinet în aval de bobină și de schimbătorul de căldură și lăsați să iasă 20-30 de litri de apă pentru a clăti instalația (fig. E)

5.3 - Curățarea pompei

Odata finalizat procesul de curățare, înlăturați lichidul dezincrustant din rezervor și efectuați o spălare, circulând apă curată timp de cel puțin 10 minute. Utilizarea soluției de neutralizare Neutralizer Alcalin la finalizarea operațiunilor de dezincrustare va ajuta și la protecția pompei, eliminând posibilele resturi de soluție acidă din aceasta.



AVERTIZĂRI

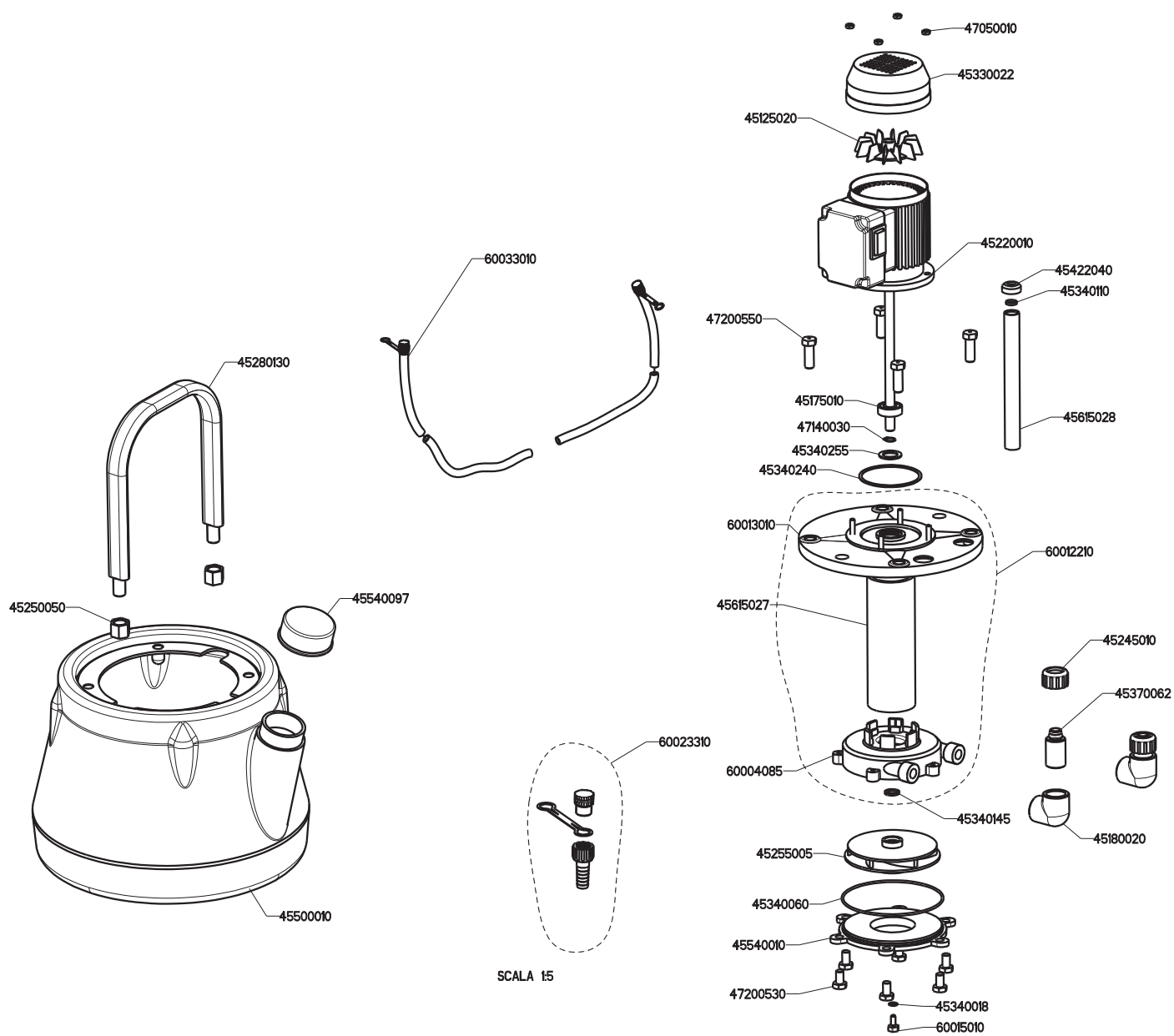
După expirarea duratei de viață a pompei, nu o aruncați cu deșeurile menajere. Pompa trebuie reciclată în centre autorizate. În timpul manipulării, pentru a evita deteriorarea rezervorului, ridicați pompa. Soluțiile dezincrustante nu trebuie să depășească niciodată temperatura de 50°C. Furtunurile și fittingurile flexibile se pot deteriora în timp; verificați etanșeitatea ori de câte ori folosiți pompa, așa cum este indicat în instrucțiunile de pregătire a pompei.

6 - INSTRUCȚIUNI DE SIGURANȚĂ

- Evitați utilizarea pompei în medii în care există lichide, gaze, pulberi inflamabile sau cu risc de explozie.
- Înainte de a conecta ștecherul la priza electrică, asigurați-vă că comutatorul este oprit.
- Priza de curent trebuie să fie adecvată pentru ștecherul pompei. Nu utilizați prize defecte care nu sunt marcate CE.
- Folosiți extensii omologate (CE), numai dacă este necesar.
- Nu utilizați stechere adaptoare de priză. Nu efectuați modificări la ștecher și nici la cablul electric.
- Pompa trebuie menținută întotdeauna în perfectă eficiență.
- În timpul operațiunilor de întreținere, verificați dacă comutatorul este oprit și dacă ștecherul este deconectat.
- Toate operațiunile de întreținere trebuie efectuate de către personal specializat
- Utilizați numai piese de schimb originale.

- Nu aduceți modificări pompei dacă nu sunt autorizate de către Departamentul tehnic al companiei Laborex. (solicitați autorizația în scris).
- Țineți copiii și persoanele neautorizate departe de pompă.
- Nu lăsați pompa la îndemâna copiilor și a persoanelor neautorizate.
- Nu utilizați pompa dacă sunteți obosit sau sub efectul băuturilor alcoolice, medicamentelor sau drogurilor.
- Când utilizați pompa, purtați echipamentul de lucru, nu purtați bijuterii și strângeți-vă părul.
- Când manipulați lichide dezincrustante, fiți foarte atenți.
- Este necesar să utilizați echipament individual de protecție (EIP).

7 - SCHEMA POMPEI



8 – ATENȚIONĂRI PENTRU ELIMINARE

În conformitate cu Directiva WEEE 2002/96/CE privind deșeurile de echipamente electrice și electronice, pompa, atunci când nu mai este utilizată, trebuie dusă într-un centru de colectare RAEE - DEEE autorizat pentru eliminarea deșeurilor de echipamente electrice și electronice.

9 - CONDIȚII DE GARANȚIE ȘI ASISTENȚĂ POST-VÂNZARE

LABOREX S.R.L garantează, cu privire la starea tehnicilor aplicate, că produsele vândute nu prezintă defecte de proiectare, fabricație și nici defecte inerente materialelor utilizate, în condiții normale de funcționare și conform instrucțiunilor din manualul de instrucțiuni furnizat împreună cu produsul. În conformitate cu directiva 1999/44/CE valabilă pentru țările Comunității Economice Europene (CEE), cumpărătorul este unicul titular al drepturilor de garanție. Garanția furnizată de LABOREX S.R.L lasă neatinsse aceste drepturi. LABOREX S.R.L cu sediul în str. Industriei, nr. 657B, Berceni, Prahova, garantează echipamentele contra oricăror defecte de conformitate apărute în termen de 24 (douăzeci și patru) de luni de la data achiziției, chiar și atunci când au fost efectuate operațiuni de garanție în această perioadă, cu condiția ca acestea să fi fost dovedite printr-un document fiscal sau echivalent. Garanția acoperă toate părțile componente ale echipamentului și prevede repararea sau, dacă este necesar, înlocuirea gratuită a acelor piese care, conform Serviciului de Asistență Tehnică a LABOREX S.R.L, prezintă defecte de conformitate. Garanția nu acoperă părțile estetice și piesele supuse uzurii. Nu acoperă, de asemenea, toate daunele sau defecțiunile a căror cauză nu se datorează producătorului, cum ar fi: transport, instalare sau întreținere greșită, manipulare, modificări bruște de tensiune și/sau presiune hidraulică, fulgere, coroziuni, exces de umiditate, umflături accidentale sau cauze de forță majoră. Garanția este valabilă numai dacă de-a-lungul instalării, utilizării și întreținerii au fost respectate toate instrucțiunile furnizate de LABOREX S.R.L în manualul de instrucțiuni atașat echipamentului. În cazul în care se constată vreo defecțiune a conformității produsului în timpul perioadei de garanție, Clientul trebuie să se adreseze structurii de asistență competentă pentru a stabili modalitățile de reparare și/sau înlocuire a produsului. Serviciul de asistență post-vânzare în garanție este întotdeauna furnizat de dealerul dumneavoastră.